



Ziraat Fakülteleri Eğitim Programları Değerlendirme ve Akreditasyon Derneği
Association for Evaluation and Accreditation of Agricultural Engineering Educational Programs

ZİDEK Değerlendirme Ölçütleri

Ölçüt (5)-(10)

Prof. Dr. İ. KARACA

ZİDEK

Ziraat Fakülteleri Eğitim Programları Değerlendirme ve Akreditasyon Derneği

Gazi Mahallesi Özata Sokak No:21/5 Yenimahalle-ANKARA

Tel: 0 (312) 419 04 99 Faks: 0 (312) 419 04 98

E-posta: info@zidek.org.tr

Web sayfası: <http://www.zidek.org.tr/>

Aydın Adnan Menderes Üniversitesi Ziraat Fakültesi “Program Değerlendiricisi Eğitim Çalıştayı”, 10-11 Nisan 2021



ZİDEK Ziraat Fakülteleri Lisans Programları Değerlendirme Ölçütleri (Sürüm 2.0-08.04.2019)

GENEL ÖLÇÜTLER:

5. Eğitim Programı
6. Öğretim Kadrosu
7. Altyapı
8. Kurum Desteği ve Parasal Kaynaklar
9. Organizasyon ve Karar Alma Süreçleri

PROGRAMA ÖZGÜ ÖLÇÜTLER:

10. Programa Özgü Ölçütler

Kaynak:

ZİDEK Ziraat Fakülteleri Lisans Programları Değerlendirme Ölçütleri (Sürüm 2.0-08.04.2019)



Ölçüt 5. “Eğitim Planı”

- (1) Her programın program **eğitim amaçlarını ve program çıktılarını destekleyen** bir eğitim planı (**müfredatı**) olmalıdır. Eğitim planı bu ölçütte verilen ortak bileşenler ve Programa Özgü Ölçütlerde verilen **programa özgü bileşenleri içermelidir.**
- (2) Eğitim planının uygulanmasında kullanılacak **eğitim yöntemleri**, istenen bilgi, beceri ve davranışların öğrencilere kazandırılmasını garanti edebilmelidir.
- (3) Eğitim planının öngörüldüğü biçimde uygulanmasını güvence altına alacak ve sürekli gelişimini sağlayacak bir **eğitim yönetim sistemi** bulunmalıdır.



Ölçüt 5. “Eğitim Planı” (devam)

(4) Eğitim planı aşağıdaki bileşenleri içermelidir:

a) **En az bir yıllık yada 32 kredi yada en az 60 AKTS** (İşgücü temelli Kredi sistemi) kredisi tutarında **Matematik ve Temel bilim eğitimi**. Temel bilim eğitimi ilgili programa uygun olmalı ve **deneysel çalışmalarla desteklenmelidir**.

b) **En az bir buçuk yıllık ya da en az 48 kredi ya da en az 90 AKTS** (İşgücü temelli Kredi sistemi) kredisi tutarında **temel mühendislik bilimleri ve ilgili programa uygun mühendislik meslek eğitimi**.

c) Eğitim programının teknik içeriğini bütünleyen ve program amaçları doğrultusunda **genel eğitim**.

ç) Uygulamalı derslerin en az %25 oranında olması.

d) Dört yıllık lisans programlarından mezuniyet için en az 240 AKTS.

(5) Öğrenciler, önceki derslerde edindikleri bilgi ve becerileri kullanacakları, standartları, yeterlilikleri ve gerçekçi koşulları/kısıtları içerecek bir ana tasarım deneyimiyle alanında mühendislik uygulamasına hazır hale getirilmelidir.



Ölçüt 6. “Öğretim Kadrosu”

- (1) Öğretim programının temel unsuru olan öğretim kadrosu aşağıdaki hususları taşımalıdır.
 - a) Öğretim kadrosu, yeterli akademik düzeye sahip ve programın tüm alanlarını kapsayacak sayıda olmalıdır.
 - b) Öğretim kadrosu programın etkin bir şekilde sürdürülmesini, değerlendirilmesini ve geliştirilmesini sağlamalıdır.
 - c) Öğretim kadrosu, ilgili sektör, mesleki kuruluşlar ve işverenlerle ilişkileri sürdürebilecek nitelikte olmalıdır.
- (2) Öğretim elemanları, öğretim programlarının yürütülmesinin yanında, bilimsel araştırma yapma, öğretim elemanı-öğrenci ilişkisi, öğrenci danışmanlığı, üniversiteye hizmet ve mesleki gelişim hizmetlerinin yerine getirilmesi gibi konularda etkin olmalıdır.
- (3) Öğretim kadrosu yeterli niteliklere sahip olmalı ve programın etkin bir şekilde sürdürülmesini değerlendirilmesini ve geliştirilmesini sağlamalıdır.
- (4) Öğretim üyesi atama ve yükseltme kriterleri yukarıda sıralananları sağlamaya ve geliştirmeye yönelik olarak belirlenmiş ve uygulanıyor olmalıdır.



Ölçüt 7. “Altyapı”

Programların alt yapıları aşağıdaki özellikleri taşımalıdır.

- a) **Sınıflar, laboratuvarlar, uygulama alanları ve diğer araç-gereçler**, eğitim amaçlarına ve program çıktılarına ulaşmak için yeterli ve öğrenmeye yönelik bir ortam hazırlamaya yardımcı olmalıdır.
- b) Öğrencilerin ders dışı etkinlikler yapmalarına olanak veren, sosyal ve kültürel gereksinimlerini karşılayan, mesleki faaliyetlere ortam yaratarak, mesleki gelişimlerini destekleyen ve öğrenci-öğretim üyesi ilişkilerini canlandırılmasına **uygun (altyapı)** olmalıdır.



Ölçüt 7. “Altyapı” (devam)

- c) Programlar öğrencilerine güncel teknolojileri kullanmayı öğrenebilecekleri olanakları sağlamalıdır. **Bilgisayar ve enformatik altyapıları**, programın eğitim amaçlarını destekleyecek doğrultuda, öğrenci ve öğretim üyelerinin bilimsel ve eğitsel çalışmaları için yeterli düzeyde olmalıdır.
- ç) Öğrencilere sunulan **kütüphane olanakları** eğitim amaçlarına ve program çıktılarına ulaşmak için yeterli düzeyde olmalıdır.
- d) Öğretim ortamında ve öğrenci laboratuvarlarında gerekli **güvenlik önlemleri** alınmış olmalıdır.
- e) **Engelliler için altyapı** düzenlenmesi yapılmış olmalıdır.



Ölçüt 8. “Kurum Desteği ve Parasal Kaynaklar”

Programlar kurum desteği ve parasal kaynaklar bakımından aşağıdaki özellikleri taşımalıdır.

- a) Üniversitenin idari desteği, yapıcı liderliği, parasal kaynaklar ve dağıtımında izlenen strateji, programın kalitesini ve bunun sürdürülebilmesini sağlayacak düzeyde olmalıdır.
- b) Kaynaklar, nitelikli bir öğretim kadrosunu çekecek, tutacak ve mesleki gelişimini sürdürmesini sağlayacak yeterlilikte olmalıdır.
- c) Program için gereken altyapıyı temin etmeye, bakımını yapmaya ve işletmeye yetecek parasal kaynak sağlanmalıdır.
- ç) Program gereksinimlerini karşılayacak destek personeli ve kurumsal hizmetler sağlanmalıdır.
- d) Teknik ve idari kadrolar, program çıktılarına sağlamaya destek verecek sayı ve nitelikte olmalıdır.



Ölçüt 9. “Organizasyon ve Karar Alma Süreleri”

Yükseköğretim kurumunun organizasyonu ile rektörlük, fakülte, bölüm ve varsa diğer alt birimlerin kendi içlerindeki ve aralarındaki tüm karar alma süreçleri, program çıktılarının gerçekleştirilmesini ve eğitim amaçlarına ulaşılmasını destekleyecek şekilde düzenlenmelidir.



Ölçüt 10. “Programa Özgü Ölçütler”

Örnek: Bahçe Bitkileri Programına Özgü Ölçütler

(1) Bu program ölçütleri adlarında “bahçe bitkileri” ve benzeri nitelemeler bulunan programlar içindir.

(2) Mezunların, bahçe bitkileri türlerinde farklı tarım sistemlerini planlayabilme ve uygulayabilme becerisi, piyasa taleplerine uygun ıslah programlarını oluşturabilme ve gerçekleştirebilme, modern teknolojileri üretime aktarabilme, bahçe bitkileri ürünlerinin üretim, muhafaza ve değerlendirilmesinde kalite bilincine sahip olma, farklı kalite parametrelerini ölçebilme, değerlendirebilme ve yönetebilme, bahçe bitkileri alanında yer alan tüm bitkisel materyalin korunması, çoğaltılabilmesi, geleceğe aktarımını sağlayabilme becerisi ve bunları tasarımlar halinde uygulamalara yansıtabilir olduğu kanıtlanmalıdır.



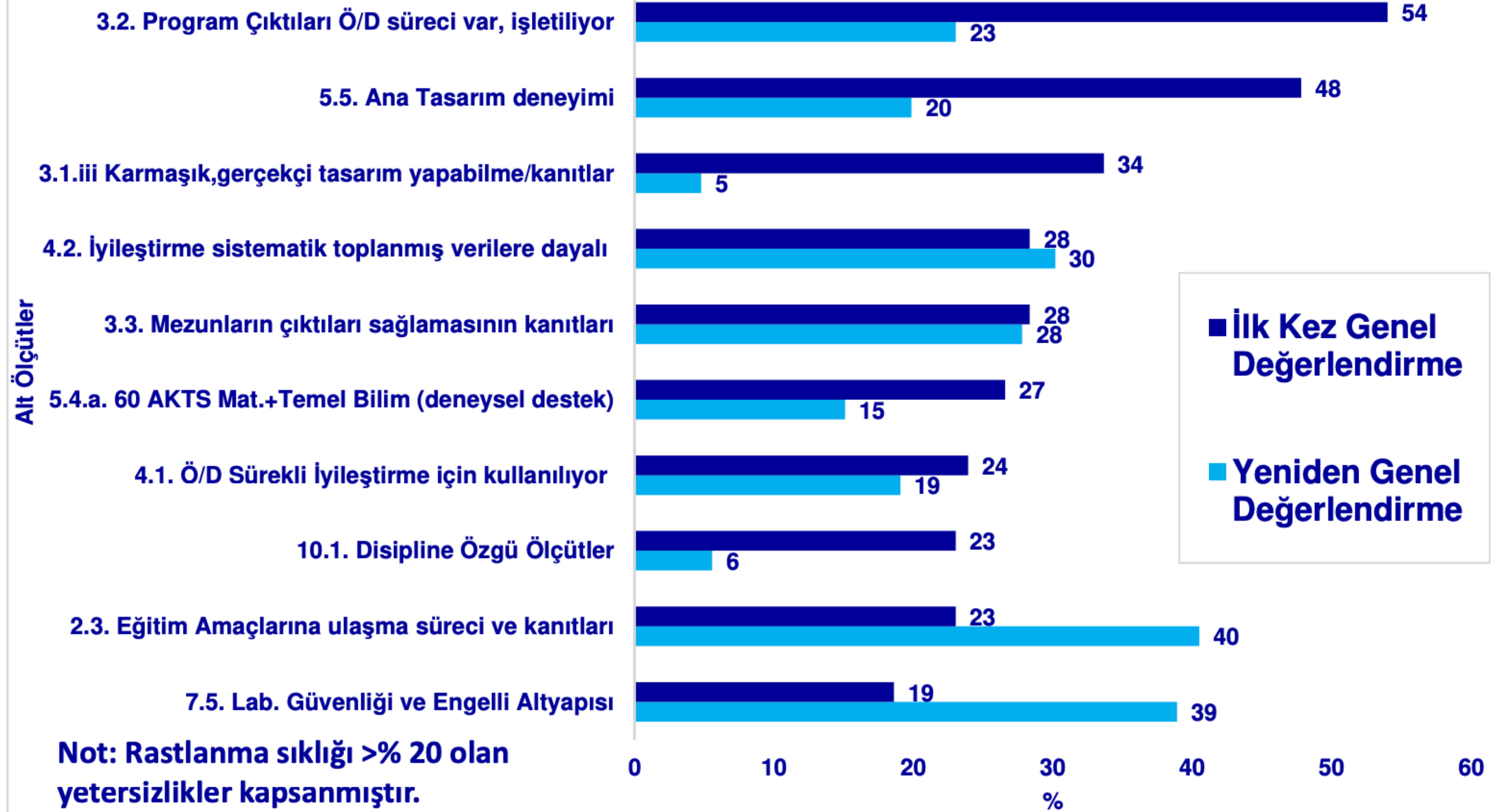
Ölçütleri Bulunan Disiplinler

1. Bahçe Bitkileri
2. Bitki Koruma
3. Bitkisel Üretim ve Teknolojileri
4. Hayvansal Üretim ve Teknolojileri
5. Kanatlı Hayvan Yetiştiriciliği
6. Süt Teknolojisi
7. Tarım Ekonomisi
8. Tarım Makineleri ve Teknolojileri Mühendisliği
9. Tarımsal Biyoteknoloji
10. Tarımsal Genetik Mühendisliği
11. Tarımsal Yapılar ve Sulama
12. Tarla Bitkileri
13. Toprak Bilimi ve Bitki Besleme
14. Zootečni
15. Ziraat Mühendisliği
16. Biyosistem Mühendisliği
17. Moleküler Biyoloji ve Genetik



En Sık Karşılaşılan Zayıflıklar GD+YGD

2015-2018 arası ilk kez değerlendirilen 117 program, yeniden değerlendirilen 103 program için en sık yapılan "Zayıflık" değerlendirmelerinin dağılımı)





Ziraat Fakülteleri Eğitim Programları Değerlendirme ve Akreditasyon Derneği
Association for Evaluation and Accreditation of Agricultural Engineering Educational Programs

Teşekkürler...

ZIDEK

Ziraat Fakülteleri Eğitim Programları Değerlendirme ve Akreditasyon Derneği

Gazi Mahallesi Özata Sokak No:21/5 Yenimahalle-ANKARA

Tel: 0 (312) 419 04 99 Faks: 0 (312) 419 04 98

E-posta: info@zidek.org.tr

Web sayfası: <http://www.zidek.org.tr/>

Aydın Adnan Menderes Üniversitesi Ziraat Fakültesi “Program Değerlendiricisi Eğitim Çalıştayı”, 10-11 Nisan 2021